

CONICUBE®

OPBOUW EN VUL INSTRUCTIES



**Volg deze instructies om schade en/of lekken
te voorkomen**

FEITEN:

Inhoud : max 950 liter

Buitenmaat : 1130 x 1130 x 950 mm

Compressie sterkte : 20.000 kg

Stapelbaar : 2:1 statisch / 1:1 dynamisch

Transport : 20 units passen in een 20' zee container

Meer info:
www.conicube.com



C.I. PRODUCTS BV

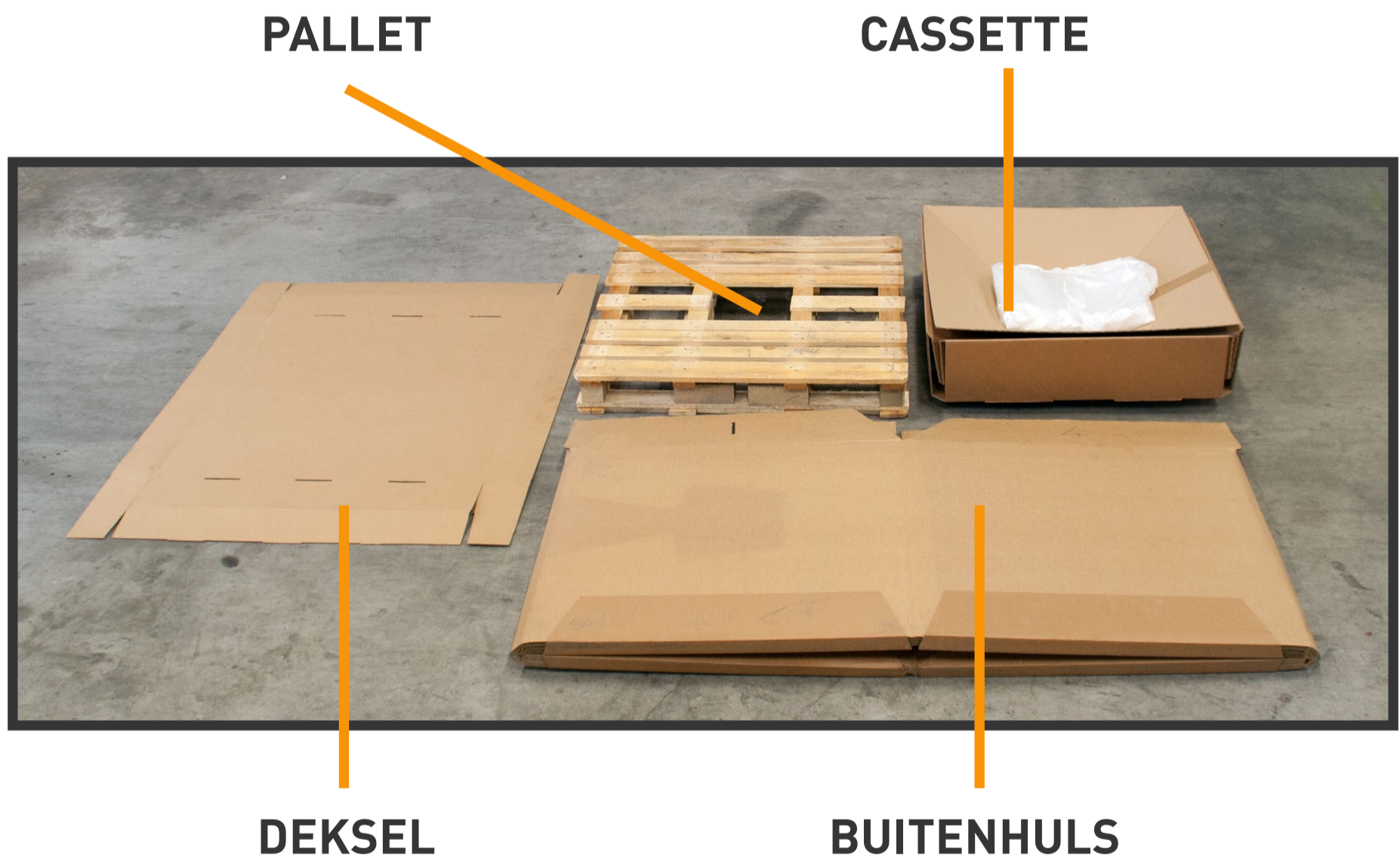
LIQUID SHIPPING SOLUTIONS

CONICUBE®

OPBOUW INSTRUCTIES

De unit wordt plat aangeleverd; 16 hulzen op een pallet, 8 opgebouwde cassettes met liners op een aparte pallet, 22 extra losse pallets, type CP 8 special, 1140x1140 mm, met een centraal losgat en de deksels, ook op een aparte pallet.

De handleiding laat stap voor stap zien hoe de unit geïnspecteerd dient te worden en wat gedaan moet worden om een veilige en makkelijke opbouw te verzekeren.



DE CASSETTE BESTAAT UIT DE VOLGENDE DELEN:

1. Een kartonnen cassette met conische bodem.
2. Een 1000 liter liner met geïntegreerde 6" klep voor het lossen van de vloeistof.
3. De CI Products VPP plaat, welke de klep positioneert en beschermt, is op de buitenzijde van de cassette aangebracht en is verbonden met de klep aan de binnenkant.

VOLGENDE PAGINA: OPBOUW →

1. Neem een CP 8 special pallet en leg deze neer waar u de unit wilt opbouwen

2. Neem een van de hulzen, zet deze rechtop en plaats een punt tegen een zwaar voorwerp of een muur. Of open hem zoals op de foto. Druk in het 2e geval niet te hard, anders gaat de unit door de vierkante vorm heen en dan scheurt de bodem.

3. Open de huls een beetje in het midden om door het dode punt te komen en duw hem dan open tot een vierkante vorm. Indien dit wordt gedaan door een persoon, probeer dan de vierkante vorm te behouden, zodat de cassette erin geplaatst kan worden.

4. Omdat de huls een tijdje plat heeft gelegen, wil deze terug in zijn platte vorm. Als de unit altijd op dezelfde plaats wordt opgebouwd, kan een klein in de grond verankert hoekijzer worden gebruikt om de huls achter klem te zetten om zijn vorm te behouden. Als alternatief kan de unit worden vastgehouden door er een voet tegenaan te plaatsen.

5. Als de huls vierkant staat, kan de cassette worden ingebracht. Het is makkelijker om de stofkap van de vulopening alvast los te schroeven en voorzichtig te schudden met de vulopening om wat lucht in de zak te laten, zodat de zak al een beetje omhoog staat en makkelijker bereikt kan worden. Trek niet hard aan de zak; de klep kan dan uit zijn borgplaat worden getrokken.



6. Zorg dat de de twee uitsparingen in de zwarte plaat in lijn zijn met de twee topdek planken van de pallet. Er zijn twee goede en twee verkeerde posities mogelijk. Als de plaat niet goed wordt geplaatst, kan de klep niet door de afnemer worden geopend, omdat de klep dan niet diep genoeg in de pallet ligt en de sleutel er niet bij kan komen.



7. Plaats de unit met cassette op de pallet en let er dus op, dat de twee topdekplanken in de twee uitsparingen van de plaat vallen. De unit staat dan correct op de pallet en kan na strapping niet verschuiven.



8. Vouw de 4 bovenflappen van de huls naar binnen in de aangegeven volgorde 1,2,3 en 4. Trek de witte hoektouwjes tijdens het vouwen van de flappen in de hoeken van de unit naar boven en zorg dat deze daar met een knoopje of lus blijven hangen.

9. Vouw de 4e flap onder de 1e, zodat de flappen naar beneden blijven en klaar zijn om gestrapt te worden.



10. Breng straps aan, door de pallet heen en over de unit op de plaatsen welk op de huls zijn aangegeven. Beide straps komen in dezelfde richting.



11. Verbindt de touwtjes in de hoeken met de net aangebrachte straps. De zak blijft nu in de vorm van de unit staan, zodat er gemakkelijk gevuld kan worden. Als de afnemer de touwtjes laat zitten tijdens het lossen, kan de zak niet naar beneden zakken en de losklep blokkeren.



Begin niet met vullen totdat de twee eerste straps zijn geplaatst; de unit kan anders bol gaan staan en dat kan niet meer worden gecorrigeerd.

DE UNIT IS NU KLAAR OM TE VULLEN

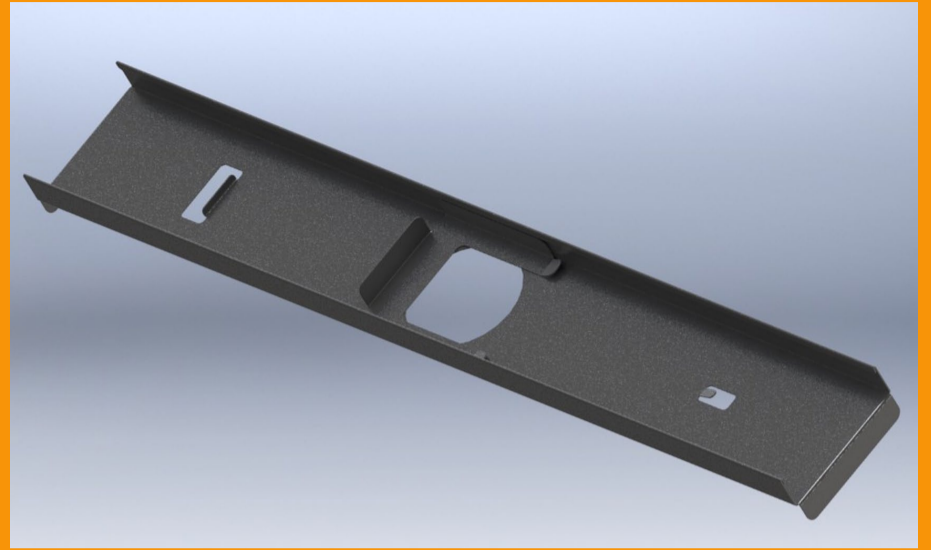


VOLGENDE PAGINA, VULINSTRUCTIES →

VULINSTRUCTIES

CONICUBE®

1. Controleer na de eerste 100-150 liter even of de zak mooi los in de unit staat en genoeg ruimte heeft om geheel gevuld te kunnen worden. Maak hem een beetje los, als dat nodig is. Indien gewenst kan een vulbrug worden gebruikt, waar de vulopening in wordt gehangen.

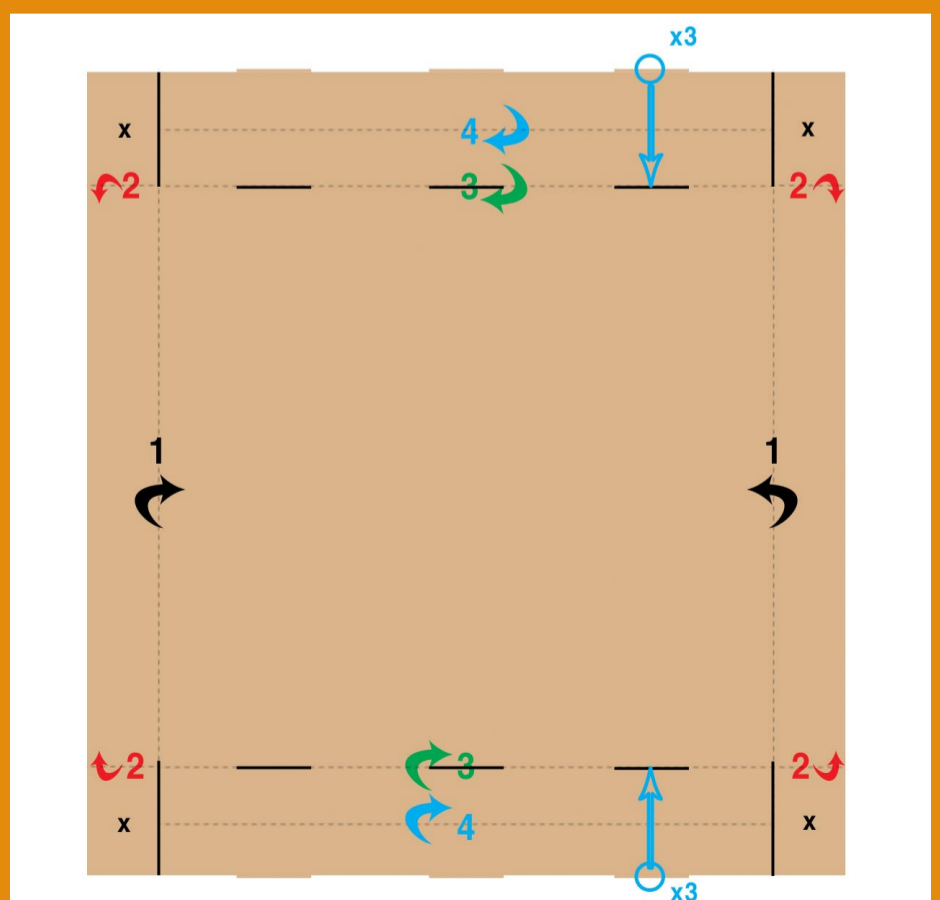


2. Vul tot de top, dit is ongeveer 950 liter.

3. Wanneer de unit vol is, plaats dan de stofdop op de vulopening en verwijder de vulbrug, indien gebruikt.



4. De deksel wordt plat geleverd. De lange zijde heeft 2 vouwlijnen, de korte zijde heeft er 1. Vouw de flappen van de lange zijde zoals getoond in stap 1. Vouw de korte flappen naar binnen zoals in stap 2. Vouw de buitenste flappen van de lange zijde naar binnen zoals in stap 3. Zorg er voor dat 2 in 3 zit. Vouw nu de buitentste flap van de lange kant over 2 en 3 heen, en zet de randen x3 in de uitsparingen. De deksel is nu gereed voor gebruik.



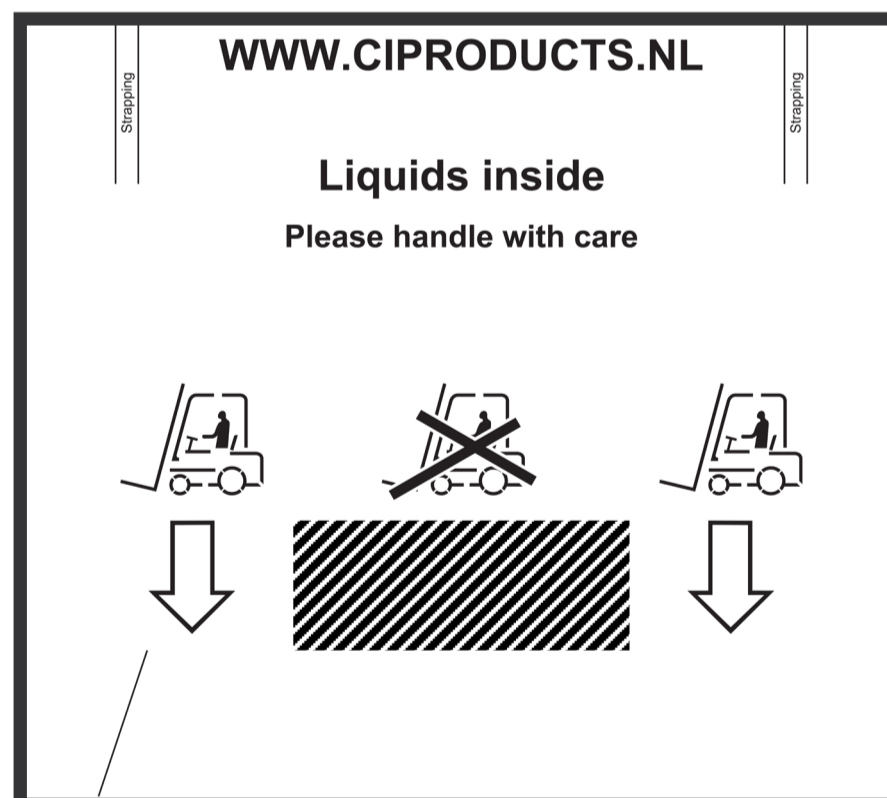
5. Plaats het deksel en breng twee straps aan over het deksel en door de pallet zoals op het deksel staat aangegeven.

**DE UNIT IS NU KLAAR
OM VERSCHEEPT TE
WORDEN.**



OPMERKING:

Op de unit zijn duidelijke aanwijzingen aangebracht met “vloeistof unit”, alsmede de juiste en incorrecte plaatsen waar de vorkheftruck of ander transportmiddel kan binnenkomen in de pallet. De klep is ook beschermd door de zwarte plaat en door de verlengde blokken van de CP8 special pallet. Zorg ervoor dat deze instructies nauwkeurig worden nageleefd, aangezien anders serieuze schade kan worden aangebracht aan de unit en de klep kan gaan lekken.



**ZIJN ER NOG VRAGEN? NEEM CONTACT MET ONS OP VIA
UW SUPERVISOR: WE STAAN ALTIJD PARAAT VOOR
VERDERE ASSISTENTIE.**

CONICUBE®

DISCHARGE INSTRUCTIONS



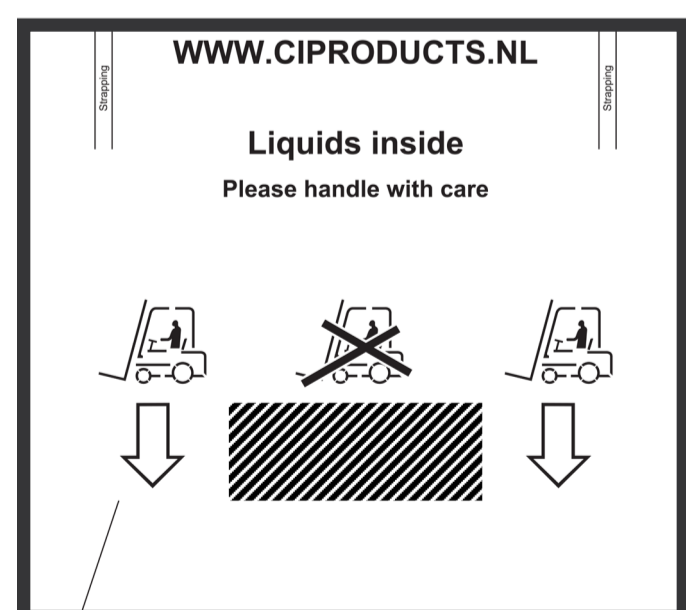
Please handle this liquid unit with care and follow these instructions carefully to avoid damage and leaking

This manual is meant for customers, who receive filled Conicubes, in order to handle the unit in the right way, to prepare the unit for discharge in an easy way and to empty the unit completely. The manual shows step by step: how to inspect the unit and what needs to be done to ensure a safe and easy discharge.

The unit arrives with approximately 1000 liters of liquid product. The product is kept in a bag inside the unit, which is fitted with a filling opening at the top and a discharge opening at the bottom of the unit.



Follow the instructions on the unit, especially regarding where the forklift truck can and cannot enter the pallet. This is important to avoid damage to the discharge valve underneath the unit by the forks of the truck.



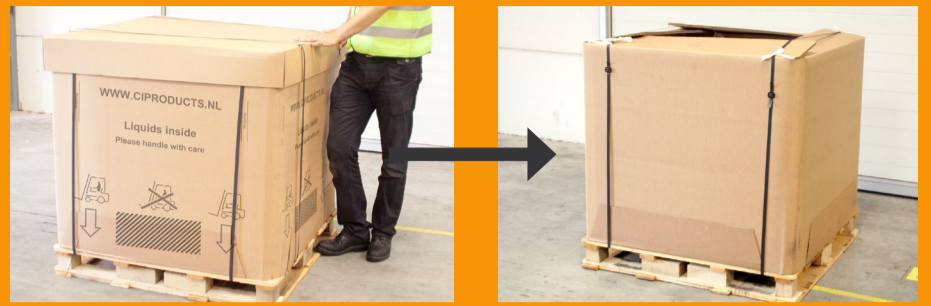
NEXT PAGE, DISCHARGE STEPS →

1. On top of the unit is a lid, which is fitted with two straps to hold the unit on the pallet and the lid in place.

Remove these two straps and take off the lid.

Leave the other two straps, which are placed over the top flaps of the unit, as well as the white corner tie ropes, in place. These will prevent the bag from falling down during discharge and blocking the valve.

The bag can now be inspected on the top and should be full. You do not need to remove the filling dust cap, since the bag is flexible, it will not pull any vacuum during discharge.



2. Lift the unit and quickly inspect the bottom, especially the discharge valve in the middle. This can be done from the side of the pallet, the valve dust cover is clearly visible.



3. Remove the white dust cap by pulling the grip down. The dust cap will come off and the closed valve will be visible.



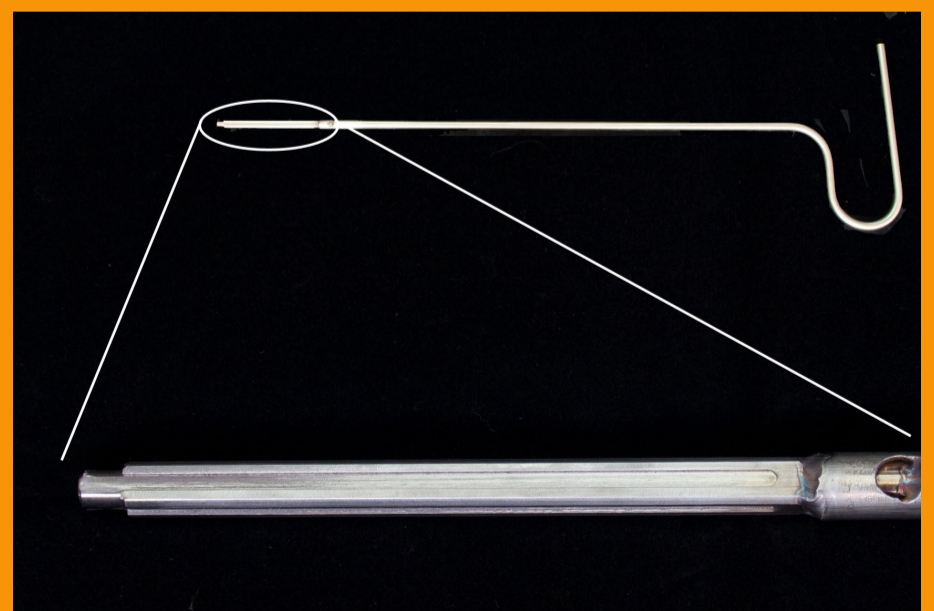
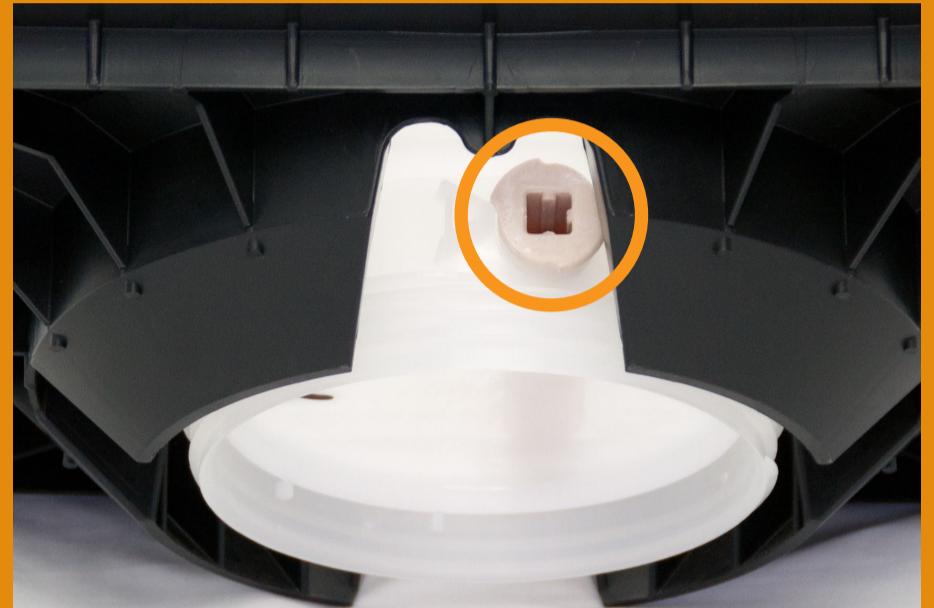
CONTINUE ON THE NEXT PAGE →

4. Place the unit on a stand to connect hoses or pipes with couplings, or place it on the platform of a “mother tank” into which the unit will be discharged.

5. Make sure that the unit is placed in such a way that the spindle opening of the valve faces you, so the key (see next point) can be inserted into the hollow spindle. As you will see, this hole is in line with the gap between the two middle blocks of the pallet. You can operate the valve from the outside of the pallet, so no handling under the unit is required for safety reasons.

6. With the first shipment of the Conicube, you will receive a long key, which operates the valve. This special key has four equal, special shaped sides. Align this key with the inside profile of the spindle of the valve. Insert the key in the spindle until it reaches the end of the hole.

**THE UNIT IS NOW
READY TO DISCHARGE.**



CONTINUE ON THE NEXT PAGE →

7. Open the valve by turning the key clockwise, (to the right), and product will start to flow. Do not turn more than a quarter of a turn. That will open the valve completely in a vertical position for full flow. At any moment the valve can be closed again by turning the key back into its original position. A firm “click” can be heard and felt when it locks back in its seat. The product flow will stop.

8. The speed of the discharge depends on the viscosity of the product. The unit will empty completely and very little product is left in the unit. If desired the last bit can always be squeezed out later, when the bag has been removed from the unit.

EMPTY:

9. When the unit is empty, close the valve by turning the key anti-clockwise (to the left) for a quarter of a turn, until the valve clicks back in its closed position.

11. Cut the corner tie ropes and the two straps.

13. If desired the last little bit of product that ‘sits’ on the walls of the bag can be squeezed out by hand.



10. Wipe off some last drops that may hang on the valve and lift the unit of its stand or platform.

12. Pull the bag up firmly which will unlock its position in the CI Products VPP (valve protection and positioning) plate.

14. Lay the unit on its side and remove the cassette. The unit will then fold flat by itself.

**THANK YOU FOR USING THE CONICUBE
WWW.CONICUBE.COM - BY C.I. PRODUCTS.**